



РУКОВОДСТВО ДЛЯ ПОЛЬЗОВАТЕЛЯ КОНДИЦИОНЕР

РУССКИЙ ЯЗЫК

Перед эксплуатацией вашего устройства внимательно прочитайте это руководство и сохраните его для будущего использования.

Тип: серия Art Cool Gallery



www.lg.com

СОДЕРЖАНИЕ

Меры предосторожности3

Перед началом эксплуатации6

Инструкция по эксплуатации7

Обслуживание и ремонт ...10

*Прежде чем звонить в
сервисный центр* 13



ДЛЯ ЗАПИСЕЙ

Введите номер модели и серийный номер:

Модель #

Серийный номер #

Они указаны на наклейке на задней стенке агрегата.

Наименование поставщика

Дата поставки

■ Прикрепите квитанцию к этой странице, чтобы иметь подтверждение даты покупки на случай, если потребуются гарантийное обслуживание.



ПРОЧИТИЕ ЭТО РУКОВОДСТВО

Здесь вы найдете множество полезных советов по правильной эксплуатации и обслуживанию кондиционера.

Небольшие предупредительные меры с вашей стороны способны сэкономить вам массу времени и денег.

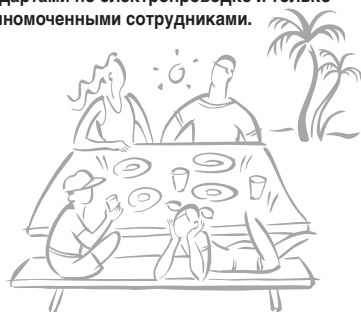
В схеме устранения неполадок вы найдете множество решений часто возникающих неисправностей.

Предварительное ознакомление со схемой Советы по устранению неисправностей может избавить вас от необходимости звонить в сервисный центр.



МЕРЫ ПРЕДОСТОРОЖНОСТИ

- Для ремонта и обслуживания агрегата обращайтесь к специалистам авторизованного сервисного центра.
- Для установки агрегата обратитесь к установщику.
- Кондиционером не должны пользоваться маленькие дети и инвалиды без соответствующего присмотра.
- Дети не должны играть с кондиционером.
- Замена электрического шнура должна производиться только авторизованным персоналом и только на сертифицированные комплектующие.
- Работы по установке должны проводиться в соответствии с национальными (государственными) стандартами по электропроводке и только уполномоченными сотрудниками.



Меры предосторожности

Для предотвращения травмирования пользователя и других людей, а также причинения материального ущерба необходимо следовать инструкциям, приведенным ниже.

- Неправильная работа вследствие игнорирования инструкции приведет к ущербу или поломке. Серьезность опасности классифицируется следующим образом.



ПРЕДУПРЕЖДЕНИЕ

Этот символ указывает на возможность смерти или серьезной травмы.



ОСТОРОЖНО

Этот символ указывает на возможность травмы или только причинения материального ущерба.

- Значения символов, использованные в настоящем руководстве, соответствуют приведенным ниже.



Не поступайте следующим образом.



Следите за соблюдением данной инструкции.



ПРЕДУПРЕЖДЕНИЕ

■ Установка

Не пользуйтесь автоматическими выключателями, имеющими неисправности или рассчитанными на меньшую нагрузку. Подключать устройство следует только к номинальному напряжению.

- Существует риск возгорания или поражения электрическим током.

Крепко закрепите панель и крышку блока выключателей.

- Существует риск возгорания или поражения электрическим током.

Не меняйте и не удлиняйте силовой кабель.

- Существует риск возгорания или поражения электрическим током.

Для установки всегда пользуйтесь услугами поставщика или авторизованного центра.

- Существует риск возгорания, поражения электрическим током, взрыва или травмы.

Для проведения электротехнических работ обращайтесь к поставщику, продавцу, квалифицированному электрику или в авторизованный сервисный центр.

- Не разбирайте и не ремонтируйте изделие. Существует риск возгорания или поражения электрическим током.

Всегда устанавливайте выделенную цепь и автоматический выключатель.

- Неправильная электропроводка или установка могут привести к возгоранию или поражению электрическим током.

Не устанавливайте, не снимайте и не переустанавливайте прибор самостоятельно.

- Существует риск возгорания, поражения электрическим током, взрыва или травмы.

Не устанавливайте изделие на неисправную монтажную стойку.

- Это может привести к травме, несчастному случаю или повреждению изделия.

Всегда заземляйте изделие.

- Существует риск возгорания или поражения электрическим током.

Используйте автоматический выключатель или плавкий предохранитель должного номинала.

- Существует риск возгорания или поражения электрическим током.

Будьте осторожны при распаковке и установке изделия.

- Можно пораниться об острые края. Будьте особенно осторожны с краями упаковки и острыми кромками конденсатора и испарителя.

Проверьте, чтобы место установки не разрушилось от времени.

- При разрушении основы кондиционер может упасть, причинив материальный ущерб, а также привести к повреждению имущества и травмам.

■ Эксплуатация

Не включайте кондиционер надолго, если открыта дверь или окно и влажность воздуха очень высока.

- Образование конденсата может намочить или испортить мебель.

Не подключайте и не отключайте источник питания во время работы.

- Существует риск возгорания или поражения электрическим током.

Не допускайте попадания воды внутрь устройства.

- Это может привести к возгоранию, отказу изделия или поражению электрическим током.

При утечке воспламеняемого газа перед включением изделия отключите газ и откройте окно, чтобы проверить помещение.

- Не пользуйтесь телефоном и электрическими выключателями. Это может привести к возгоранию или взрыву

Не открывайте входную решетку изделия во время работы. (Не прикасайтесь к электростатическому фильтру, если прибор им оснащен.)

- Существует риск травмы, поражения электрическим током, взрыва или отказа изделия.

Время от времени проветривайте изделие, если оно эксплуатируется рядом с плитой.

- Существует риск возгорания или поражения электрическим током.

Если изделие долго не использовалось, отсоедините разъем источника питания или отключите автоматический выключатель.

- Существует риск повреждения или поломки изделия, а также непредвиденные эффекты при его эксплуатации.

Не тяните силовую кабель и внимательно следите, чтобы он не был поврежден во время эксплуатации.

- Существует риск возгорания или поражения электрическим током.

Не прикасайтесь к выключателю мокрыми руками.

- Существует риск возгорания или поражения электрическим током.

Не храните и не используйте горючий газ или другие горючие вещества рядом с кондиционером воздуха.

- Существует риск возгорания или отказа изделия.

При возникновении странных звуков, запахов или дыма из изделия отключите автоматический выключатель или отсоедините кабель источника питания.

- Существует риск возгорания или поражения электрическим током.

Если изделие протекает (оказалось залитым водой или попало в воду), обратитесь в авторизованный центр по техническому обслуживанию.

- Существует риск возгорания или поражения электрическим током.

Не кладите на электрический кабель тяжелые предметы.

- Существует риск возгорания или поражения электрическим током.

Не размещайте рядом с силовым кабелем нагревательные и другие приборы.

- Существует риск возгорания или поражения электрическим током.

Не пользуйтесь изделием длительное время в условиях ограниченного пространства.

- Это может привести к недостатку кислорода.

Прекратите работу и закройте окно на время бури или урагана. Если возможно, до начала урагана уберите продукт от окна.

- Существует риск травмы, поражения электрическим током, взрыва или отказа изделия.

Будьте осторожны, не допускайте попадания воды внутрь изделия.

- Существует риск травмы, поражения электрическим током, взрыва или отказа изделия.

Перед чисткой и техобслуживанием изделия отключите главный выключатель.

- Существует риск возгорания или поражения электрическим током.

Будьте осторожны: убедитесь в том, что никто не наступил и не упал на наружный агрегат.

- Это может привести к травме или повреждению изделия.

⚠ ОСТОРОЖНО

■ Установка

Всегда проверяйте изделие на наличие утечки газа (хладагента) после установки или ремонта изделия.

- При низком уровне хладагента может произойти отказ изделия.

Не устанавливайте изделие в местах, где шум или нагретый воздух от наружного агрегата может повредить соседям.

- Это может привести к возникновению проблем с соседями.

Чтобы обеспечить правильный водоотвод, установите сливной шланг.

- Плохое соединение может привести к утечке воды.

Перевозку и транспортировку изделия должны производить не менее двух человек.

- Избегайте травм.

Держите изделие горизонтально даже во время установки.

- Избегайте вибрации или утечки воды.

Не устанавливайте изделие в местах, где оно будет подвержено непосредственному воздействию морского воздуха (солевого тумана).

- Это может привести к коррозии изделия. Коррозия, в частности, ребер конденсатора и испарителя может привести к неправильному функционированию изделия или недостаточной эффективности.

■ Эксплуатация

Избегайте длительного попадания холодного воздуха на кожу. (Не сидите под вытяжкой.)

- Это может причинить вред здоровью.

Производите чистку мягкой тканью. Не пользуйтесь агрессивными моющими средствами, растворителями и т. д.

- Это может привести к возгоранию, поражению электрическим током или повреждению пластиковых деталей изделия.

Всегда вставляйте фильтр плотно. Производите очистку фильтра раз в две недели или чаще.

- Грязный фильтр снижает эффективность работы кондиционера и может привести к поломке или неправильной работе изделия.

При проведении чистки или технического обслуживания кондиционера пользуйтесь устойчивым табуретом или стремянкой.

- Будьте осторожны и избегайте травм.

Если кислота из батарей попала на кожу или одежду, смойте ее теплой водой. Не пользуйтесь пультом дистанционного управления при протекании батарей.

- Содержащиеся в батареях химикаты могут вызвать ожоги и нанести другой вред здоровью.

Не используйте изделие для не предназначенных для него целей — хранения пищи, произведений искусства и т. п. Это бытовой кондиционер, а не система точной заморозки.

- Существует риск повреждения или утраты имущества.

Не прикасайтесь к металлическим деталям изделия при удалении воздушного фильтра. Вы можете порезаться!

- Это может привести к травмам.

Не засовывайте руки или иные предметы во входные и выходные воздушные отверстия, когда кондиционер воздуха включен в сеть.

- Здесь есть острые и подвижные детали, которые могут стать причиной травмы.

Заменяйте батареи в пульте дистанционного управления батареями того же типа. Не устанавливайте одновременно новые и старые батареи, а также батареи разного типа.

- Существует риск возгорания или поражения электрическим током.

Не закрывайте входное или выходное отверстие.

- Это может привести к выходу изделия из строя.

Не вставляйте на изделие и не кладите на него предметы. (внешний агрегат)

- Существует риск возгорания или отказа изделия.

Не пейте воду, отводимую из изделия.

- Это негигиенично и может нанести серьезный ущерб здоровью.

Не пытайтесь разбирать или перезаряжать батареи. Не кидайте батареи в огонь.

- Это может привести к пожару или взрыву.

При случайном попадании жидкости из батарей в ротовую полость почистите зубы и обратитесь к врачу. Не пользуйтесь пультом дистанционного управления при протекании батарей.

- Содержащиеся в батареях химикаты могут вызвать ожоги и нанести другой вред здоровью.

Перед началом эксплуатации

Подготовка к работе

1. Для выполнения установки обратитесь к специалисту по установке.
2. Пользуйтесь выделенным питанием.

Использование

1. Длительное нахождение в прямом потоке воздуха может причинить вред вашему здоровью. Не оставляйте надолго в прямом воздушном потоке людей, животных и растения.
2. При эксплуатации рядом с плитой или нагревательными устройствами чаще проветривайте помещение во избежание возникновения недостатка кислорода.
3. Не пользуйтесь кондиционером для тех целей, для которых он не предназначен (для хранения точных устройств, пищи, произведений искусства, охлаждения растений и домашних животных). Это может привести к их порче или нанести вред.

Чистка и обслуживание

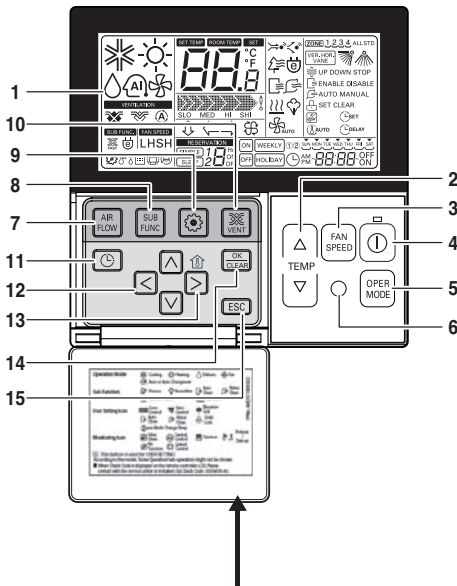
1. Не прикасайтесь к металлическим деталям агрегата при удалении воздушного фильтра. Можно порезаться об острые металлические края.
2. Не мойте внутренние детали кондиционера водой. Вода может нарушить изоляцию и привести к поражению электрическим током.
3. При чистке агрегата сначала отключите питание и автоматический выключатель. Во время работы вентилятор крутится с очень высокой скоростью. Существует возможность поражения, если во время чистки внутренних деталей агрегата на нем случайно повысится напряжение.

Ремонт


Для проведения ремонта и обслуживания обратитесь в ближайший авторизованный сервисный центр.

Инструкция по эксплуатации

Наименование и функция проводного пульта дистанционного управления (дополнительно)



Установите информационный ярлык, расположенный на внутренней стороне дверцы. Выберите язык в соответствии с вашей страной.

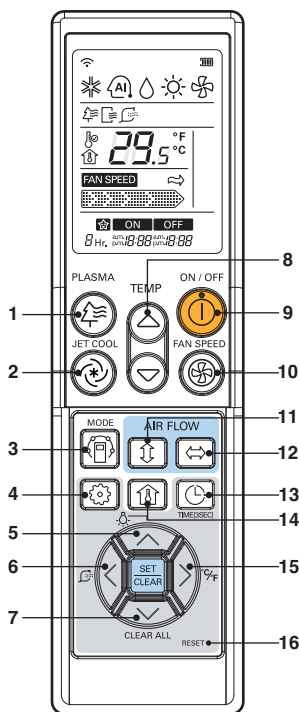
1. **Экран индикации операции**
2. **Кнопка регулировки температуры**
 - Она не предназначена для регулировки комнатной температуры, а температуры выходящего воздуха.
3. **Кнопка выбора скорости вентилятора**
 - Скорость вентилятора регулируется 3 ступенями.
 - Средняя и Низкая ступени одинаковы
4. **Кнопка ON/OFF (ВКЛ/ВЫКЛ)**
5. **Кнопка выбора режима работы**
6. **Приемник беспроводного пульта дистанционного управления**
 - Некоторые изделия не принимают беспроводные сигналы.
7. **Кнопка воздушного потока**
8. **Кнопка подфункции**
9. **Кнопка выбора функции**
10. **Кнопка вентиляции**
11. **Резервирование**
12. **Кнопки вверх, вниз, влево, вправо**
 - Для проверки внутренней температуры, нажать кнопку  .
13. **Кнопка отображения температуры в помещении**
 - Только показывает комнатную температуру в представлении пульта ДУ.
 - При этом комнатная температура не регулируется.
 - В случае воздухозаборника, отображается только температура вокруг пульта ДУ.
14. **Кнопка установки/отмены**
15. **Кнопка выхода**

* Некоторые функции могут не работать и отображаться в соответствии с типом изделия.

* Если проводной пульт ДУ не подключен, будет отображаться странное значение.

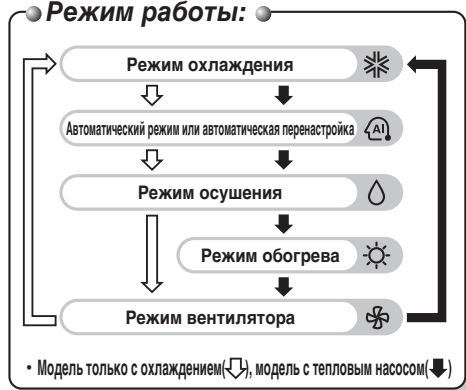
Модель : PQRCVSL0 (черный цвет)
PQRCVSL0QW (белый цвет)

Наименование и функция проводного пульта дистанционного управления (дополнительно)



PQWRHDF0 (тепловой насос)
PQWRCDF0 (только охлаждение)

Режим работы:



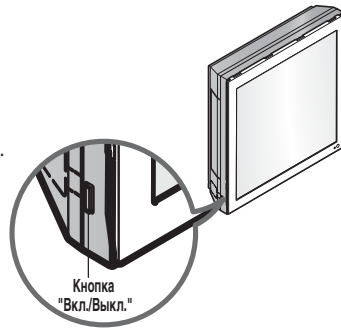
- 1. Кнопка плазмы (дополнительно)**
Предназначена для включения и отключения плазменной очистки.
- 2. Кнопка сильного охлаждения**
Скорость охлаждения включает сверхвысокую скорость вращения вентилятора.
- 3. Кнопка выбора режима работы**
Предназначена для выбора режима работы.
- 4. Кнопка выбора функции**
Предназначена для включения и отключения автоматической или «умной» очистки.
- 5. Кнопка подсветки ЖКИ (дополнительно)**
Предназначена для настройки подсветки жидкокристаллического индикатора
- 6. Кнопка «умной» очистки (дополнительно)**
Предназначена для включения и отключения «умной» очистки.
- 7. Кнопка очистки**
Предназначена для очистки всех таймеров.
- 8. Кнопка регулировки температуры в помещении**
Предназначена для выбора температуры в помещении.
- 9. Кнопка "Вкл./Выкл."**
Предназначена для включения и отключения агрегата.
- 10. Кнопка выбора скорости внутреннего вентилятора**
Предназначена для выбора скорости вентилятора (низкая, средняя, высокая и очень высокая).
- 11. Кнопка автоматического вращения**
Предназначена для включения и отключения движения задвижки и для задания желаемого направления воздушного потока.
- 12. Кнопка управления направлением воздушного потока по горизонтали (дополнительно)**
Предназначена для задания желаемого направления воздушного потока по горизонтали.
- 13. Кнопка таймера и установки времени**
Предназначена для установки времени начала, окончания работы или перехода в спящий режим.
- 14. Кнопка проверки температуры в помещении**
Предназначена для проверки температуры в помещении.
- 15. Кнопка переключения °C/°F**
Предназначена для переключения считывателя температуры со шкалы Цельсия на шкалу Фаренгейта.
- 16. Кнопка сброса**
Предназначена для сброса пульта дистанционного управления.

Принудительный режим

Действия, производимые без использования пульта дистанционного управления.

Работа начнется при нажатии кнопки включения.

Чтобы прекратить работу, еще раз нажмите эту кнопку.



	Модель только с охлаждением	Модель с тепловым насосом		
		Комнатная температура.	21°C ≤ Температура в помещении. < 24°C	Комнатная температура. < 21°C
Режим работы:	Охлаждение	Охлаждение	Healthy Dehumidification	Обогрев
Скорость вентилятора внутреннего агрегата	Высокая	Высокая	Высокая	Высокая
Регулировка температуры	22°C	22°C	23°C	24°C

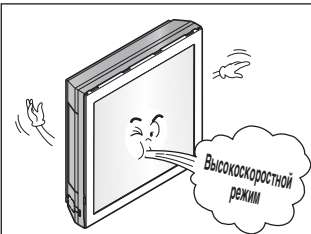
Режим проверки работы

Во время РЕЖИМА ПРОВЕРКИ агрегат работает в режиме охлаждения при высокой скорости вентилятора, вне зависимости от комнатной температуры. При этом цикл прекращается через 18 минут. Во время режима проверки при нажатии кнопку пульта дистанционного управления агрегат начинает работу согласно командам с пульта дистанционного управления. Если нужно использовать этот режим работы, нажмите и удерживайте кнопку «Вкл./Выкл.» в течение 3 – 5 секунд, после чего прозвучит единичный сигнал зуммера. Чтобы прекратить работу, еще раз нажмите эту кнопку.

Автоматический перезапуск

Если питание включается после сбоя питания, то режим автоматического перезапуска выполняет процедуру автоматического возврата к предыдущим условиям работы. Поэтому для активации этой функции нажимать клавиши или кнопки не нужно.

В исходном режиме вентилятор работает на низкой скорости, а компрессор начинает работу примерно через 2 – 3 минуты. После запуска компрессора скорость вентилятора также возвращается к первоначальному режиму.



Полезная информация

Скорость вентилятора и мощность охлаждения.

Мощность охлаждения, указанная в технических характеристиках, – это значение при высокой скорости вентилятора, поэтому она будет ниже при более низких скоростях. Когда требуется быстро охладить комнату, рекомендуется использовать высокую скорость вентилятора.

ПРИМЕЧАНИЕ

Функция автоматического перезапуска включена по умолчанию в заводских настройках.

Однако пользователь может настроить ее работу следующим образом.

Отключение функции автоматического перезапуска

– Нажмите и удерживайте кнопку «Вкл./Выкл.» в течение 6 секунд, после чего зуммер подаст два сигнала подряд, а индикатор (1) мигнет 4 раза.

Включение автоматического перезапуска

– Нажмите и удерживайте кнопку «Вкл./Выкл.» в течение 6 секунд, после чего зуммер подаст два сигнала подряд, а индикатор (1) вспыхнет 4 раза.

Обслуживание и ремонт

⚠ ОСТОРОЖНО

Перед выполнением любых задач по техническому обслуживанию следует отключить питание системы, отсоединить автоматический выключатель и шнур питания.

Внутренний агрегат

Чистка производится сухой мягкой тканью. Не пользуйтесь отбеливателями и абразивными материалами.

⚠ ОСТОРОЖНО

Никогда не используйте эти вещества

- Вода температуры выше 40°C. Это может вызвать потерю цвета и деформацию.
- Летучими веществами. Они могут повредить поверхность кондиционера.



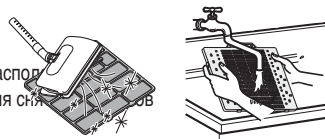
Воздушные фильтры

Необходимо проверять и при необходимости чистить воздушные фильтры за передней панелью не реже, чем раз в две недели. Для снятия фильтров см. схемы для каждой модели. Для чистки фильтров используйте пылесос или теплую мыльную воду. Если пыль трудно удаляется, попробуйте сделать это раствором стирального порошка в теплой воде. После прочистки тщательно высушите фильтры в тени, а затем установите их на место.



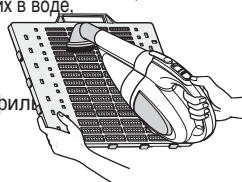
Плазменные фильтры

Необходимо проверять и при необходимости чистить плазменные фильтры, расположенные за воздушными фильтрами, каждые 3 месяца или чаще, если это необходимо. Для снятия плазменных фильтров см. схемы для каждой модели. Используйте пылесос для чистки фильтров. Если после этого фильтры до сих пор грязные, вымойте их в воде. Тщательно высушите в тени, а затем установите на место.



Дезодорирующие фильтры

Удалите дезодорирующие фильтры, которые находятся за воздушными фильтрами, и выставите их под прямой солнечный свет на 2 часа. Затем вставьте фильтры на место.

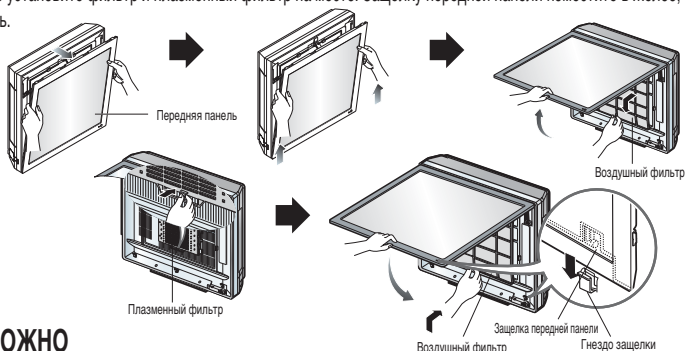


Удаление фильтров

1. Серия Art Cool:

Вытяните верхнюю секцию передней панели и поднимите ее. Удерживая рукой переднюю панель, выньте фильтр.

Нажимая и удерживая кнопку PUSH, вытяните защелку, чтобы вытащить фильтр. После очистки полностью высушите фильтр. Затем последовательно установите фильтр и плазменный фильтр на место. Защелку передней панели поместите в желоб, чтобы закрыть переднюю панель.

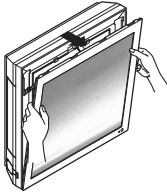


⚠ ОСТОРОЖНО

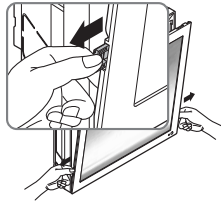
В течение 10 секунд после открытия решетки воздухозаборника не касайтесь плазменного фильтра, это может вызвать поражение током.

Замена – рисунки и фотографии

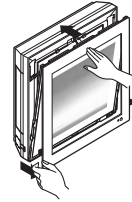
1. Отключите питание и откройте верхнюю часть передней панели.



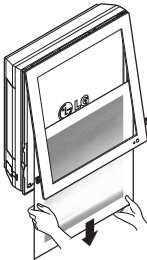
2. Вытащите оба звена нижней части передней панели, как показано на следующем рисунке.



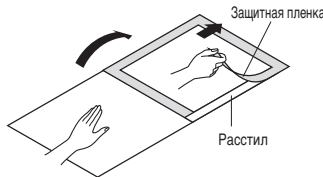
3. Надавите и закройте верхнюю часть передней панели, после чего потяните нижнюю часть панели, чтобы закрепить ее.



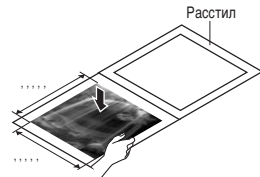
4. Изображение процесса извлечения.



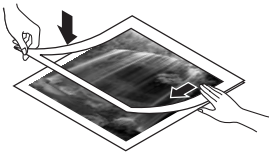
5. Переверните изображение вверх ногами и отогните край расстила, после чего удалите защитную пленку расстила.



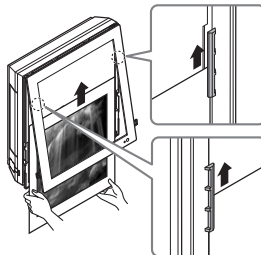
6. Поместите изображение между выходным изображением и расстилом. Рекомендуемый размер изображения: 450 x 450 мм



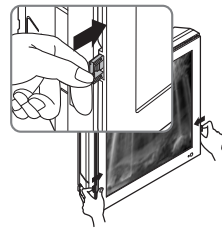
7. Положите покрытие и надавите на него руками для плотного соединения.



8. Задвиньте фотографию/картинку под оба подвесных кронштейна, как указано ниже, и зафиксируйте их. Слегка надавите на переднюю панель, чтобы закрыть ее.



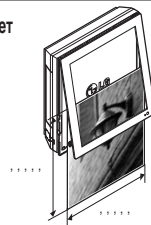
9. Надавите на оба фиксатора на нижней части панели и зафиксируйте ее.



※ Если расстил не используется, рекомендуемый размер изображения составляет

.....

При включении после замены фильтра и изображения передняя панель не будет мешать.



Если кондиционер долго не будет использоваться.

Если кондиционер долго не будет использоваться.

1 Включите кондиционер на 2—3 часа в режиме циркуляции воздуха.

- Это позволит просушить внутренние механизмы.

2 Отключите автоматический выключатель.



ОСТОРОЖНО

Если кондиционер долго не будет использоваться, отключите автоматический выключатель.

Скопившаяся грязь может привести к возгоранию.

3 Удалите элементы питания из пульта дистанционного управления.

При следующем использовании кондиционера.

1 Очистите воздушный фильтр и снова установите его во внутренний агрегат (сведения об очистке см. на стр. 11).

2 Убедитесь, что воздухозаборное и выпускное отверстия внутреннего/внешнего агрегата не заблокированы.

3 Проверьте правильность заземления. Оно может быть подключено со стороны внутреннего агрегата.

Советы по эксплуатации

Не переохлаждайте помещение.

Это вредно для здоровья и влечет перерасход электроэнергии.

Убедитесь, что двери и окна плотно закрыты.

Старайтесь не открывать двери и окна, чтобы не выпускать холодный воздух из помещения.

Держите закрытыми жалюзи или занавески.

Во время работы кондиционера не допускайте попадания в помещение прямого солнечного света.

Регулярно чистите воздушный фильтр.

Засорение фильтра приводит к снижению интенсивности воздушного потока и снижает эффект охлаждения и осушения. Производите чистку как минимум раз в две недели.

Поддерживайте во всем помещении однородную температуру.

Настройте направление воздушного потока по вертикали и по горизонтали таким образом, чтобы обеспечить однородную температуру в помещении.

Время от времени проветривайте комнату.

Поскольку окна постоянно закрыты, рекомендуется время от времени их открывать.

Прежде чем позвонить в сервисный центр...



Советы по устранению неисправностей. Экономьте время и деньги!

Прежде чем обратиться в сервисный центр, проверьте следующие моменты. Если неисправность устранить не удалось, обратитесь к своему поставщику.

Неисправность	Причина	См. стр.
Кондиционер не работает.	<ul style="list-style-type: none"> • Нет ли ошибки в работе таймера? • Возможно ли, что сгорел предохранитель или сработал автоматический выключатель? 	
В помещении появился необычный запах.	<ul style="list-style-type: none"> • Проверьте, не являются ли источником запаха отсыревшие стены, ковер, мебель или одежда, находящиеся в комнате. 	
Вам кажется, что из кондиционера происходит утечка конденсата.	<ul style="list-style-type: none"> • Конденсат возникает в результате охлаждения теплого воздуха в помещении. 	
Кондиционер не включается примерно 3 минуты после перезапуска.	<ul style="list-style-type: none"> • Это результат срабатывания защитного механизма. • Подождите три минуты, и кондиционер заработает. 	
Не происходит эффективного охлаждения или нагревания.	<ul style="list-style-type: none"> • Не загрязнился ли воздушный фильтр? См. инструкции по чистке фильтра. • Температура была задана правильно? • Возможно ли, что воздухозаборное или выпускное отверстие засорилось? 	10
Кондиционер сильно шумит.	<ul style="list-style-type: none"> • Шум напоминает журчание воды. –Этот звук издает фреон, циркулирующий внутри агрегата. • Звук напоминает воздух, выпускаемый в атмосферу. –Такой звук является результатом осушения воды внутри агрегата. 	
На дисплее пульта дистанционного управления либо тусклое изображение, либо вообще ничего нет.	<ul style="list-style-type: none"> • Разрядились батареи? • Возможно, батареи вставлены наоборот (перепутаны + и –)? 	7
Слышится хруст.	<ul style="list-style-type: none"> • Такой звук издают передняя панель и другие детали при расширении и сжатии из-за изменений температуры. 	

ПРИМЕЧАНИЕ

ВЕДЕЕЕЕААЕЕЕЕЕ: Внутренний агрегат не имеет защиты от попадания воды и не должен находиться снаружи во избежание ее попадания.

