

РУКОВОДСТВО
ПОЛЬЗОВАТЕЛЯ

КОНДИЦИОНЕР

Перед эксплуатацией устройства внимательно прочитайте данное руководство и сохраните его для использования в будущем.

НАСТЕННЫЙ
Оригинальная инструкция

СОДЕРЖАНИЕ

Меры предосторожности3

Мероприятия перед эксплуатацией.....6

Описание устройства7

Инструкции по эксплуатации 7

Техническое обслуживание...8

Прежде чем обращаться в сервисный центр 10



ДЛЯ ЗАМЕТОК

Запишите номер модели и заводской номер

Номер модели: _____

Заводской номер: _____

Они указаны на паспортной табличке сбоку каждого устройства.

Продавец: _____

Дата покупки: _____

■ Прикрепите чек к данной странице, чтобы можно было подтвердить дату покупки, а также для использования гарантии.



ПРОЧТИТЕ ДАННОЕ РУКОВОДСТВО

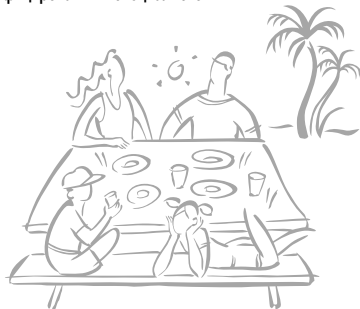
В руководстве вы найдете множество полезных советов по надлежащему использованию и техническому обслуживанию кондиционера. Простые профилактические меры с вашей стороны позволят вам сэкономить массу времени и денег в процессе эксплуатации кондиционера.

Вы найдете многие ответы на решение общих проблем в таблице поиска и устранения неисправностей. Предварительное ознакомление с таблицей "Советы по устранению неисправностей" может избавить вас от необходимости обращаться в сервисный центр.

МЕРЫ ПРЕДОСТОРОЖНОСТИ



- Для ремонта и технического обслуживания данного устройства обращайтесь в официальный центр обслуживания.
- Для установки данного устройства обращайтесь к специалисту по установке.
- Кондиционер не предназначен для использования детьми или лицами с ограниченными возможностями без надзора.
- Маленькие дети должны быть под надзором во избежание игр с кондиционером.
- Если требуется заменить кабель питания, замену должен выполнять подготовленный специалист с использованием оригинальных запасных частей.
- Работы по установке должны проводиться в соответствии с национальными правилами по установке электрооборудования квалифицированным специалистом.



Меры предосторожности

Во избежание телесных повреждений при использовании изделия, а также для предотвращения причинения материального ущерба необходимо следовать инструкциям, приведенным ниже.

- Несоблюдение данных указаний приведет к ущербу или поломке. Серьезность опасности классифицируется следующим образом.

⚠ ПРЕДУПРЕЖДЕНИЕ! Данный знак указывает на опасность летального исхода или тяжкого телесного повреждения.

⚠ ВНИМАНИЕ! Данный знак указывает на опасность телесного повреждения или причинения материального ущерба.

- Значение используемых в настоящем руководстве символов приводится ниже.



Не поступайте следующим образом.



Следите за соблюдением данной инструкции.

⚠ ПРЕДУПРЕЖДЕНИЕ!

■ Установка

Не пользуйтесь автоматическими выключателями, которые имеют неисправности или рассчитаны на меньшую нагрузку. Используйте этот прибор в специальной выделенной цепи.

- Существует риск возгорания или поражения электрическим током.

Надежно закрепите панель и крышку блока управления.

- Существует риск возгорания или поражения электрическим током.

Не заменяйте и не удлиняйте силовую кабель.

- Существует риск возгорания или поражения электрическим током.

По вопросам установки обращайтесь к дилеру или в авторизованный сервисный центр.

- Существует риск возгорания, поражения электрическим током, взрыва или травмы.

Для проведения электротехнических работ обращайтесь к поставщику, продавцу, квалифицированному электрику или в авторизованный сервисный центр.

- Не разбирайте и не ремонтируйте изделие самостоятельно. Существует риск возгорания или поражения электрическим током.

Всегда используйте только отдельную электросеть и предохранитель.

- Неправильное подключение проводов и плохой монтаж могут привести к пожару или поражению электрическим током.

Не устанавливайте, не снимайте и не переустанавливайте прибор самостоятельно.

- Существует риск возгорания, поражения электрическим током, взрыва или травмы.

Не устанавливайте изделие на неисправную монтажную стойку.

- Нарушение этих инструкций может привести к травме, несчастному случаю или поломке устройства.

Всегда заземляйте устройство.

- Существует риск возгорания или поражения электрическим током.

Используйте автоматический выключатель или плавкий предохранитель необходимого номинала.

- Существует риск возгорания или поражения электрическим током.

Будьте осторожны при распаковке и монтаже изделия.

- Можно пораниться об острые края. Будьте особенно осторожны с краями корпуса и ребрами конденсатора и испарителя.

Не включайте автоматический выключатель или питание при условии, когда передняя панель, корпус, верхняя крышка, крышка блока управления сняты или открыты.

- Несоблюдение данного указания может привести к возгоранию, взрыву, поражению электрическим током или к смерти.

Убедитесь, что с течением времени место установки будет по-прежнему пригодным.

- Если опора сломается, кондиционер может упасть с нее, что приведет к материальному ущербу, повреждению устройства и травмам людей.
- Возможен летальный исход, телесное повреждение, возгорание и взрыв.

При проверке трубопроводов на протечку или продувки используйте вакуумный насос или инертный газ (азот). Не используйте сжатый воздух или кислород в присутствии горючих газов. Это может привести к возгоранию или взрыву.

■ Эксплуатация

Во время эксплуатации соблюдайте осторожность, чтобы не выдернуть и не повредить кабель питания.

- Существует риск возгорания или поражения электрическим током.

Не кладите на кабель электропитания никаких предметов.

- Существует риск возгорания или поражения электрическим током.

Не касайтесь изделия влажными руками.

- Существует риск возгорания или поражения электрическим током.

Не размещайте рядом с кабелем питания нагревательные и другие приборы, выделяющие тепло.

- Существует опасность возгорания или поражения электрическим током.

Не допускайте попадания воды в электрические детали.

- Существует опасность возгорания, повреждения устройства или поражения электрическим током.

Не храните и не используйте горючие вещества и газы вблизи устройства.

- Существует риск возгорания или повреждения устройства.

Не пользуйтесь изделием длительное время в условиях замкнутого пространства.

- Это может привести к кислородному голоданию.

При утечке горючего газа перед включением устройства отключите газ и откройте окно, чтобы проветрить помещение.

- Не пользуйтесь телефоном и электрическими выключателями. Это может привести к возгоранию или взрыву.

При появлении необычных звуков, запаха или дыма из изделия немедленно сразу же выключите прерыватель или отсоедините кабель питания.

- Существует опасность возгорания или поражения электрическим током.

Выключите кондиционер и закройте окно на время грозы или урагана. Если возможно, перед началом урагана извлеките устройство из окна.

- Существует опасность травмы, поражения электрическим током, взрыва или отказа изделия.

Не открывайте входную решётку устройства во время работы. (Не прикасайтесь к электростатическому фильтру, если устройство им оснащено.)

- Существует опасность получения травмы, поражения электрическим током или отказа изделия.

При попадании воды в изделие (заливание или затопление) свяжитесь с уполномоченным сервисным центром.

- Существует риск возгорания или поражения электрическим током.

Не допускайте попадания воды внутрь устройства.

- Существует опасность возгорания, поражения электрическим током, взрыва или травмы.

Регулярно проветривайте помещение с установленным оборудованием, если в этом помещении установлена плита, обогреватель и т. п.

- Существует риск возгорания или поражения электрическим током.

Отключите электропитание при чистке или обслуживании изделия.

- Существует опасность поражения электрическим током.

Примите меры для того, чтобы никто не мог встать или упасть на наружный блок.

- Это может привести к телесному повреждению или повреждению устройства.

Не включайте кондиционер надолго, если открыта дверь или окно и влажность воздуха очень высокая.

- Возможна конденсация влаги на мебели, что может привести к ее повреждению.

Не включайте автоматический выключатель или питание при условии, когда передняя панель, корпус, верхняя крышка, крышка блока управления сняты или открыты.

- Несоблюдение данного указания может привести к возгоранию, взрыву, поражению электрическим током или к смерти.

⚠ ВНИМАНИЕ!**■ Установка**

Всегда проверяйте изделие на утечку газа (хладагента) после установки или ремонта изделия.

- Низкий уровень хладагента может привести к повреждению устройства.

Для гарантии правильного дренажа установите сливной шланг.

- Неправильное соединение может привести к утечке воды.

Держите изделие ровно, даже во время монтажа.

- Избегайте вибрации или утечки воды.

Поднимать или перемещать устройство должны два или более человек.

- Избегайте получения травм.

■ Эксплуатация

Не подвергайте кожу прямому воздействию охлажденного воздуха в течение продолжительного времени. (Не сидите под струей воздуха.)

- Это может нанести вред здоровью.

Не используйте прибор для специальных целей, таких как хранение пищевых продуктов, произведений искусства и т. д. Это бытовой кондиционер, а не холодильная установка.

- Существует опасность повреждения или причинения ущерба имуществу.

Не перекрывайте входящий и выходной потоки воздуха.

- Это может привести к выходу устройства из строя.

Для очистки пользуйтесь мягкой тканью. Не применяйте сильные моющих средств, растворителей и т. д.

- Это может привести к возгоранию, поражению электрическим током или повреждению пластиковых деталей изделия.

Не прикасайтесь к металлическим деталям изделия при снятии воздушного фильтра. Они очень острые!

- Существует опасность телесных повреждений.

Не подвергайте кожу прямому воздействию охлажденного воздуха в течение продолжительного времени. (наружные блоки).

- Существует опасность получения травм или поломки изделия.

Всегда плотно вставляйте фильтр. Производите очистку фильтра раз в две недели или чаще, при необходимости.

- Грязный фильтр снижает эффективность кондиционера и может привести к неправильной работе или повреждению изделия.

Во время работы кондиционера не допускайте попадания рук или каких-либо посторонних предметов во входные и выходные воздушные отверстия.

- Внутри устройства имеются острые и подвижные детали, о которые можно пораниться.

Не пейте воду, отводимую из устройства.

- Это техническая вода, которая может нанести серьезный вред здоровью.

При чистке или проведении других действий по обслуживанию кондиционера используйте устойчивую подставку или стремянку.

- Будьте осторожны и избегайте получения травм.

Мероприятия перед эксплуатацией

Подготовка к эксплуатации

1. Свяжитесь со специалистом по установке для монтажа изделия.
2. Используйте выделенную цепь электропитания.

Применение

1. Обдув прямым воздушным потоком в течение продолжительного времени вреден для здоровья. Не подвергайте обитателей помещения, животных и растения обдуву прямым воздушным потоком в течение длительного времени.
2. Когда используете кондиционер вместе с печками или другими нагревательными приборами, проветривайте помещение из-за возможной нехватки кислорода.
3. Не используйте этот кондиционер для неуказанных особых целей (например, для сохранения высокоточных устройств, пищи, домашних животных, растений и предметов искусства). Такое применение может быть причиной повреждения деталей.

Чистка и техническое обслуживание

1. Не прикасайтесь к металлическим деталям изделия при снятии воздушного фильтра. Острые металлические края травмоопасны.
2. Не используйте воду для чистки кондиционера. Воздействие воды может нарушить изоляцию и привести к поражению электрическим током.
3. Перед чисткой блока убедитесь, что питание и рубильник выключены. Во время работы вентилятор вращается с очень большой скоростью. Существует риск получения травмы, если во время чистки внутренних деталей устройства случайно включится его питание.

Услуга

По вопросам ремонта и технического обслуживания обращайтесь к своему уполномоченному сервисному дилеру.

Описание устройства

Здесь приводится краткая вводная информация о внутренних блоках.

Внутренние блоки



Инструкции по эксплуатации

Функция автоматического перезапуска

В случае возобновления питания после сбоя функция автоматического возобновления работы автоматически вернет устройство к тем настройкам, которые использовались до отключения питания.

Техническое обслуживание

⚠ ВНИМАНИЕ!

Перед выполнением любого обслуживания отключите систему от сети электропитания.

Не используйте:

- Воду с температурой выше 40 °С. Это может вызвать деформацию и/или обесцвечивание.
- Летучие вещества.

Они могут повредить поверхности кондиционера.

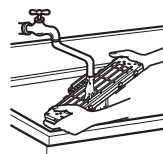
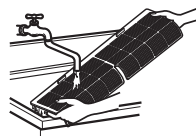


Воздушные фильтры

Необходимо проверять и при необходимости чистить воздушные фильтры за передней решеткой не реже одного раза в 2 недели.

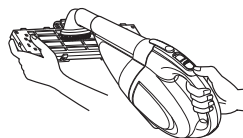
Процедура снятия фильтров показана на схеме для каждой отдельной модели. Очистите фильтр с помощью пылесоса или теплой водой.

Если грязь полностью не удалена, промойте фильтр в теплой воде с нейтральным моющим средством. После промывки хорошо просушите фильтры в тени.



Plasma Filters

Плазменные фильтры. Необходимо проверять и чистить плазменные фильтры, расположенные за воздушными фильтрами, каждые 3 месяца или чаще, при необходимости. Процедура снятия фильтров показана на схеме для каждой отдельной модели. Для очистки фильтров используйте пылесос. Если фильтр загрязнен, промойте его водой, хорошо просушите его в тени и затем установите обратно.



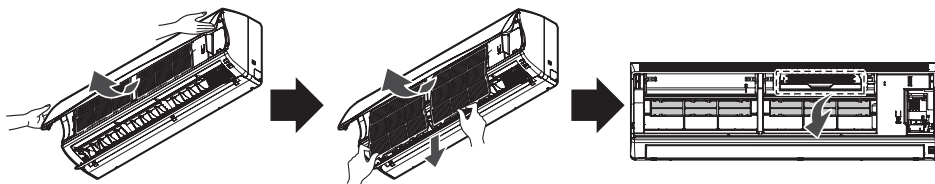
Дезодорирующие фильтры

Снимите дезодорирующие фильтры, находящиеся за воздушным фильтром, и поместите их под прямые солнечные лучи на 2 часа. После этого установите фильтры обратно.

Снятие фильтров

Два различных метода открытия передней панели, основанные на типах кондиционеров, как показано ниже;

Тип 1: Откройте переднюю панель, как показано на рисунке. Для снятия воздушного фильтра осторожно нажмите на защелку фильтра. После удаления воздушного фильтра удалите плазменный и дезодорирующий фильтры, легко потянув их вперед.



⚠ ВНИМАНИЕ!

В течение 10 секунд после открытия решетки воздухозаборника не прикасайтесь к плазменному фильтру: существует риск поражения электрическим током.

Если кондиционер не будет использоваться продолжительное время.

Если кондиционер не будет использоваться продолжительное время, следуйте указаниям.

- 1** Включите кондиционер на 2—3 часа со следующими настройками.
 - Тип операции : режим вентиляции.
 - Это позволит просушить внутренние механизмы.

- 2** Отключите автоматический выключатель.

**ВНИМАНИЕ!**

Если кондиционер не будет использоваться продолжительное время, выключите автоматический выключатель. Скопившаяся грязь может привести к возгоранию.

Полезная информация

Воздушные фильтры и экономия электроэнергии.
Если воздушный фильтр забит пылью, мощность охлаждения будет падать, и 6 % электроэнергии, потребляемой кондиционером, будет расходоваться впустую.

Если вы снова собираетесь использовать кондиционер.

- 1** Почистите воздушный фильтр и установите его во внутренний блок. (Информацию по очистке фильтра см. на стр. 8)
- 2** Проследите, чтобы воздухозаборное и воздуховыпускное отверстия внутреннего и наружного блоков не были перекрыты.
- 3** Проверьте правильность подключения провода заземления. Он может быть подключен к стенке внутреннего блока.

Советы по эксплуатации

Не допускайте переохлаждения помещения.

Это вредно для здоровья, а также приводит к повышенному энергопотреблению.

Плотно закройте двери и окна.

Не раскрывайте двери и окна слишком широко, чтобы сохранить в помещении прохладный воздух.

Закрывайте шторы и занавески.

Во время работы кондиционера избегайте попадания в помещение прямых солнечных лучей.

Регулярно очищайте воздушный фильтр.

Засорение воздушного фильтра уменьшает воздушный поток и снижает эффект охлаждения и осушения воздуха. Производите очистку не реже одного раза в две недели.

Поддерживайте в помещении постоянную температуру.

Для поддержания постоянной температуры в помещении отрегулируйте направление воздушного потока по вертикали и горизонтали.

Периодически проветривайте помещение.

Поскольку окна постоянно закрыты, рекомендуется время от времени их открывать для проветривания.

Прежде чем обращаться в сервисный центр...



Советы по устранению неисправностей! Экономьте время и деньги!

Прежде чем обращаться за помощью для ремонта или технического обслуживания, обратитесь к приводимой ниже таблице возможных неисправностей... Если неисправность устранить не удалось, обратитесь к своему поставщику.

<p>Кондиционер не работает.</p>	<p>В помещении стоит специфический запах.</p>	<p>Возможно, происходит утечка конденсата из кондиционера.</p>	<p>Кондиционер не работает примерно 3 минуты после перезапуска.</p>
<ul style="list-style-type: none"> • Правильно ли настроен таймер? • Возможно, сгорел предохранитель или сработал автоматический выключатель. 	<ul style="list-style-type: none"> • Проверьте, не исходит ли запах от влажных стен, ковров, мебели или одежды, находящейся в помещении. 	<ul style="list-style-type: none"> • Конденсат возникает, когда поток воздуха из кондиционера охлаждает теплый воздух в помещении. 	<ul style="list-style-type: none"> • Срабатывание защитного механизма. • Подождите три минуты, и кондиционер заработает.
<p>Недостаточная эффективность охлаждения или нагревания воздуха.</p>	<p>Повышенный шум при работе кондиционера.</p>	<p>Слышится потрескивание.</p>	<p>Индикация на дисплее пульта ДУ нечеткая или вообще не видна.</p>
<ul style="list-style-type: none"> • Проверьте, не засорен ли воздушный фильтр. См. инструкции по чистке фильтра. • Возможно, в помещении было очень жарко при первом включении кондиционера. Немного подождите, пока температура понизится. • Возможно, неправильно задана температура. • Проверьте, не перекрыты ли воздухозаборное и воздуховыпускное отверстия внутреннего блока. 	<ul style="list-style-type: none"> • Шум напоминает звук текущей воды. <ul style="list-style-type: none"> - Этот звук издает фреон, циркулирующий внутри кондиционера. • Шум напоминает звук сжатого воздуха, выходящего в атмосферу. <ul style="list-style-type: none"> - Такой звук является результатом процесса осушения воды внутри агрегата. 	<ul style="list-style-type: none"> • Это звук расширения/сжатия передней панели или других элементов конструкции вследствие изменения температуры. <div data-bbox="583 1078 790 1186" style="background-color: #cccccc; padding: 5px; margin: 10px 0;"> <p>Значок фильтра (светодиод) включен.</p> </div> <ul style="list-style-type: none"> • Очистив фильтр, одновременно нажмите кнопку таймера и кнопку ◀ на пульте проводного ДУ на 3 секунды. 	<ul style="list-style-type: none"> • Не сели ли батарейки? • Проверьте, соблюдена ли полярность (+) и (-) при установке батареек.

ПРИМЕЧАНИЕ

ВОДОСТОЙКОСТЬ: наружная часть данного устройства обладает ВОДОСТОЙКОСТЬЮ. Внутренний блок не обладает водостойкостью, поэтому его следует оберегать от попадания воды.



[Производитель] LG Electronics Inc, Республика Корея,
Кёнганнам, Чангвон, Сёнган, Ванам-ро, 84, завод Чангвон №2
[Manufacturer] LG Electronics Inc. Changwon 2nd factory
84, Wanam-ro, Seongsan-gu, Changwon-si, Gyeongsangnam-do, KOREA