

РУКОВОДСТВО ПОЛЬЗОВАТЕЛЯ КОНДИЦИОНЕР

Перед эксплуатацией устройства внимательно прочитайте данное руководство и сохраните его для использования в будущем.

Работа по установке должна выполняться только квалифицированным персоналом в соответствии со стандартами и нормами Российской Федерации и стран Таможенного союза. Это оборудование должно быть снабжено проводником питания, соответствующим национальному регулированию.

Перевод оригинальных инструкций (R410A/R32)

[Представительство] ООО «ЛГ Электроникс РУС» 143160, РФ, Московская область,
Рузский арайон, СП Дороховское, 86-й км. Минское шоссе, д.9
[Производитель] LG Electronics Inc, Республика Корея, Кёнганган, Чангвон, Сёнган,
Ванам-ро, 84, завод Чангвон №2



СОДЕРЖАНИЕ

3 Техника безопасности

9 Перед началом эксплуатации

- 9 Подготовка к работе
- 9 Использование
- 9 Чистка и обслуживание
- 9 Ремонт

10 Инструкция по эксплуатации





- 10 Принудительный режим
- 10 Функция автоматического перезапуска

11 Обслуживание и ремонт


- 11 Потолочная Кассета – 1-Путь (тип гриля)
- 12 Потолочная Кассета – 1-Путь (тип панели)
- 13 Потолочная Кассета – 2-Путь
- 14 Потолочная Кассета – 4-Путь
- 15 Потолочная Кассета - Круглый
- 16 потолочный скрытый канал & Блок подачи свежего воздуха
- 17 Напольный скрытый блок
- 18 Серия Art Cool Gallery
- 20 Перевод инструкции–оригинала
- 21 Напольно потолочный
- 22 Консоль
- 23 Если кондиционер долго не будет использоваться
- 23 Советы по эксплуатации
- 24 Прежде чем позвонить в сервисный центр...

Техника безопасности

На внутренних и наружных блоках отображаются следующие символы.

	Перед использованием блока прочитайте все предостережения в данном руководстве.		Данное устройство заполнено горючим хладагентом (для R32)
	Этот символ указывает, что следует внимательно прочитать руководство по эксплуатации.		Этот символ указывает, что обслуживающий персонал должен обращаться с данным оборудованием в соответствии с руководством по установке.

Следующие рекомендации по технике безопасности призваны предотвратить непредвиденные риски и ущерб, вызванные небезопасной либо неверной эксплуатацией изделия. Рекомендации делятся на две категории: **ОСТОРОЖНО** и **ВНИМАНИЕ** (см. ниже).

 Этим символом помечены действия, связанные с повышенной опасностью. Внимательно прочтите соответствующий текст и следуйте инструкциям, чтобы избежать риска.

ОСТОРОЖНО!

Означает, что несоблюдение инструкций может привести к серьезной травме или смерти.

ВНИМАНИЕ!

Означает, что несоблюдение инструкций может привести к легкой травме или к поломке изделия.

ОСТОРОЖНО!

Установка

- Не пользуйтесь автоматическими выключателями, имеющими неисправности или рассчитанными на меньшую нагрузку. Подключать устройство следует только к номинальному напряжению.
 - Существует риск возгорания или поражения электрическим током.
- Для проведения электротехнических работ обращайтесь к поставщику, продавцу, квалифицированному электрику или в авторизованный сервисный центр.
 - Не разбирайте и не ремонтируйте изделие. Существует риск возгорания или поражения электрическим током.
- Всегда заземляйте изделие.
 - Существует риск возгорания или поражения электрическим током.

- Крепко закрепите панель и крышку блока выключателей.
 - Существует риск возгорания или поражения электрическим током.
- Всегда устанавливайте выделенную цепь и автоматический выключатель.
 - Неправильная электропроводка или установка могут привести к возгоранию или поражению электрическим током.
- Используйте автоматический выключатель или плавкий предохранитель должного номинала.
 - Существует риск возгорания или поражения электрическим током.
- Не меняйте и не удлиняйте силовую кабель.
 - Существует риск возгорания или поражения электрическим током.
- Не устанавливайте, не снимайте и не переустанавливайте прибор самостоятельно.
 - Существует риск возгорания, поражения электрическим током, взрыва или травмы.
- Будьте осторожны при распаковке и установке изделия.
 - Можно пораниться об острые края. Будьте особенно осторожны с краями упаковки и острыми кромками конденсатора и испарителя.
- Для установки всегда пользуйтесь услугами поставщика или авторизованного центра.
 - Существует риск возгорания, поражения электрическим током, взрыва или травмы.
- Не устанавливайте изделие на неисправную монтажную стойку.
 - Это может привести к травме, несчастному случаю или повреждению изделия.
- Проверьте, чтобы место установки не разрушилось от времени.
 - При разрушении основы кондиционер может упасть, причинив материальный ущерб, а также привести к повреждению имущества и травмам.
- Устройство должно храниться в хорошо проветриваемом помещении, площадь которого соответствует площади помещения, предусмотренной для эксплуатации (для R32).
- Воздуховоды, подключенные к устройству, не должны содержать источника воспламенения. (для R32)
- Устройство должно храниться в помещении без постоянно работающих источников воспламенения (например, открытого пламени, работающего газового оборудования и электронагревателей).
- Следите за чистотой всех необходимых вентиляционных отверстий.

Эксплуатация

- Не включайте кондиционер надолго, если открыта дверь или окно и влажность воздуха очень высока.
 - Образование конденсата может намочить или испортить мебель.
- Не тяните силовую кабель и внимательно следите, чтобы он не был поврежден во время эксплуатации.
 - Существует риск возгорания или поражения электрическим током.

- Не кладите на электрический кабель тяжелые предметы.
 - Существует риск возгорания или поражения электрическим током.
- Не подключайте и не отключайте источник питания во время работы.
 - Существует риск возгорания или поражения электрическим током.
- Не прикасайтесь к выключателю мокрыми руками.
 - Существует риск возгорания или поражения электрическим током.
- Не размещайте рядом с силовым кабелем нагревательные и другие приборы.
 - Существует риск возгорания или поражения электрическим током.
- Не допускайте попадания воды внутрь устройства.
 - Это может привести к возгоранию, отказу изделия или поражению электрическим током.
- Не храните и не используйте горючий газ или другие горючие вещества рядом с кондиционером воздуха.
 - Существует риск возгорания или отказа изделия.
- Если изделие издает странные звуки, запах или выделяет дым, немедленно выключите прерыватель цепи или отсоедините кабель питания.
 - Это может привести к недостатку кислорода.
- При утечке воспламеняемого газа перед включением изделия отключите газ и откройте окно, чтобы проверить помещение.
 - Не пользуйтесь телефоном и электрическими выключателями. Это может привести к возгоранию или взрыву
- При возникновении странных звуков, запахов или дыма из изделия отключите автоматический выключатель или отсоедините кабель источника питания.
 - Существует риск возгорания или поражения электрическим током.
- Прекратите работу и закройте окно на время бури или урагана.
 - Если возможно, до начала урагана уберите продукт от окна.
 - Существует риск травмы, поражения электрическим током, взрыва или отказа изделия.
- Не открывайте входную решетку изделия во время работы. (Не прикасайтесь к электростатическому фильтру, если прибор им оснащен.)
 - Существует риск травмы, поражения электрическим током, взрыва или отказа изделия.
- Если изделие протекает (оказалось залитым водой или попало в воду), обратитесь в авторизованный центр по техническому обслуживанию.
 - Существует риск возгорания или поражения электрическим током.
- Будьте осторожны, не допускайте попадания воды внутрь изделия.
 - Существует риск травмы, поражения электрическим током, взрыва или отказа изделия.
- Время от времени проветривайте изделие, если оно эксплуатируется рядом с плитой.
 - Существует риск возгорания или поражения электрическим током.

- Перед чисткой и техобслуживанием изделия отключите главный выключатель.
 - Существует риск возгорания или поражения электрическим током.
- Если изделие долго не использовалось, отсоедините разъем источника питания или отключите автоматический выключатель.
 - Существует риск повреждения или поломки изделия, а также непредвиденные эффекты при его эксплуатации.
- Будьте осторожны: убедитесь в том, что никто не наступил и не упал на наружный агрегат.
 - Это может привести к травме или повреждению изделия.

⚠ ВНИМАНИЕ!

Установка

- Всегда проверяйте изделие на наличие утечки газа (хладагента) после установки или ремонта изделия.
 - При низком уровне хладагента может произойти отказ изделия.
- Чтобы обеспечить правильный водоотвод, установите сливной шланг.
 - Плохое соединение может привести к утечке воды.
- Держите изделие горизонтально даже во время установки.
 - Избегайте вибрации или утечки воды.
- Не устанавливайте изделие в местах, где шум или нагретый воздух от наружного агрегата может повредить соседям.
 - Это может привести к возникновению проблем с соседями.
- Перевозку и транспортировку изделия должны производить не менее двух человек.
 - Избегайте травм.
- Не устанавливайте изделие в местах, где оно будет подвержено непосредственному воздействию морского воздуха (солевого тумана).
 - Это может привести к коррозии изделия. Коррозия, в частности, ребер конденсатора и испарителя может привести к неправильному функционированию изделия или недостаточной эффективности.
- Любой человек, который участвует в работе с системой циркуляции хладагента, должен иметь действующий сертификат от отраслевого аккредитованного органа, который подтверждает его компетентность в умении безопасно обращаться с хладагентами в соответствии с принятыми в отрасли параметрами оценки. (для R32)
- Устройство должно храниться способом, исключающим механические повреждения.
- Не устанавливайте изделие там, где шум или горячий воздух от наружного блока может привести к неудобствам окружающих.
 - Это может вызвать проблемы для ваших соседей.

- Установка, ремонт и настройка кондиционеров LG Electronics может выполняться только лицензированным специалистом, в противном случае гарантия будет аннулирована.
 - Все расходы, связанные с ремонтом, полностью ложатся на владельца.

Эксплуатация

- Избегайте длительного попадания холодного воздуха на кожу. (Не сидите под вытяжкой.)
 - Это может причинить вред здоровью.
- Не используйте изделие для не предназначенных для него целей – хранения пищи, произведений искусства и т. п. Это бытовой кондиционер, а не система точной заморозки.
 - Существует риск повреждения или утраты имущества.
- Не заслоняйте входное или выходное отверстие.
 - Это может привести к выходу изделия из строя.
- Производите чистку мягкой тканью. Не пользуйтесь агрессивными моющими средствами, растворителями и т. д.
 - Это может привести к возгоранию, поражению электрическим током или повреждению пластиковых деталей изделия.
- Не прикасайтесь к металлическим деталям изделия при удалении воздушного фильтра. Вы можете порезаться!
 - Это может привести к травмам.
- Не наступайте на изделие и не кладите на него какие-либо предметы. (внешний агрегат)
 - Существует риск возгорания или отказа изделия.
- Всегда вставляйте фильтр плотно. Производите очистку фильтра раз в две недели или чаще.
 - Грязный фильтр снижает эффективность работы кондиционера и может привести к поломке или неправильной работе изделия.(с декоративной решеткой)
- Не засовывайте руки или иные предметы во входные и выходные воздушные отверстия, когда кондиционер воздуха включен в сеть.
 - Здесь есть острые и подвижные детали, которые могут стать причиной травмы.
- Не пейте воду, отводимую из изделия.
 - Это негигиенично и может нанести серьезный ущерб здоровью.
- При проведении чистки или технического обслуживания кондиционера пользуйтесь устойчивым табуретом или стремянкой.
 - Будьте осторожны и избегайте травм.
- Заменяйте батареи в пульте дистанционного управления батареями того же типа. Не устанавливайте одновременно новые и старые батареи, а также батареи разного типа.
 - Существует риск возгорания или поражения электрическим током.

- Не пытайтесь разбирать или перезаряжать батареи. Не кидайте батареи в огонь.
 - Это может привести к пожару или взрыву.
- Если кислота из батарей попала на кожу или одежду, смойте ее теплой водой. Не пользуйтесь пультом дистанционного управления при протекании батарей.
 - Содержащиеся в батареях химикаты могут вызвать ожоги и нанести другой вред здоровью.
- При случайном попадании жидкости из батарей в ротовую полость почистите зубы и обратитесь к врачу. Не пользуйтесь пультом дистанционного управления при протекании батарей.
 - Содержащиеся в батареях химикаты могут вызвать ожоги и нанести другой вред здоровью.
- Обслуживание должно выполняться только в соответствии с рекомендациями производителя оборудования. Обслуживание и ремонт, требующие помощи другого квалифицированного персонала, должны проводиться под наблюдением лица, компетентного относительно использования легковоспламеняющихся хладагентов. (для R32)
- Данное изделие не предназначено для эксплуатации лицами (в том числе детьми) с ограниченными физическими, сенсорными или ментальными возможностями и лицами с недостаточными знаниями, если они не находятся под наблюдением или не получили инструкции по использованию устройства от лица, ответственного за их безопасность.
 - Маленькие дети должны находиться под надзором взрослых, не допускающих, чтобы они играли с устройством.
- Этот прибор может быть использован детьми в возрасте от 8 лет и старше и лицами с ограниченными физическими, сенсорными или умственными способностями или с недостатком опыта или знаний, если они находятся под контролем и ознакомлены с руководством по эксплуатации прибора и понимают опасность связанную с его использованием. Дети не должны играть с прибором.
- Если шнур питания поврежден, он должен быть заменен производителем, его агентом по обслуживанию или аналогичным квалифицированным персоналом для того, чтобы избежать поражения электрическим током.
- Не прикасайтесь к трубе хладагента и водопроводной трубе или к каким-либо внутренним частям во время работы устройства или сразу после его эксплуатации.
 - Это может вызвать ожог или обморожение.

Перед началом эксплуатации

Подготовка к работе

1. Для выполнения установки обратитесь к специалисту по установке.
2. Пользуйтесь выделенным питанием.

Использование

1. Длительное нахождение в прямом потоке воздуха может причинить вред вашему здоровью. Не оставляйте надолго в прямом воздушном потоке людей, животных и растения.
2. При эксплуатации рядом с плитой или нагревательными устройствами чаще проветривайте помещение во избежание возникновения недостатка кислорода.
3. Не пользуйтесь кондиционером для тех целей, для которых он не предназначен (для хранения точных устройств, пищи, произведений искусства, охлаждения растений и домашних животных). Это может привести к их порче или нанести вред.

Чистка и обслуживание

1. Не прикасайтесь к металлическим деталям агрегата при удалении воздушного фильтра. Можно порезаться об острые металлические края.
2. Не мойте внутренние детали кондиционера водой. Вода может нарушить изоляцию и привести к поражению электрическим током.
3. При чистке агрегата сначала отключите питание и автоматический выключатель. Во время работы вентилятор крутится с очень высокой скоростью. Существует возможность поражения, если во время чистки внутренних деталей агрегата на нем случайно повысится напряжение.

Ремонт

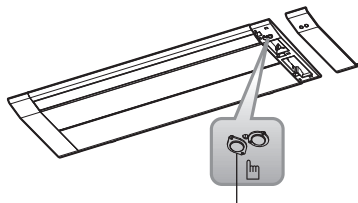
Для проведения ремонта и обслуживания обратитесь в ближайший авторизованный сервисный центр.

Инструкция по эксплуатации

Принудительный режим

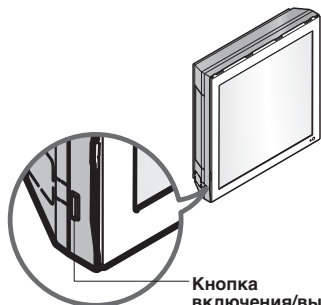
Действия, производимые без использования пульта дистанционного управления. Нажмите тактовый переключатель (Кнопка включения/выключения) на 2 секунды. Чтобы прекратить работу, еще раз нажмите тактовый переключатель.

<Потолочная Кассета – 1-Путь>



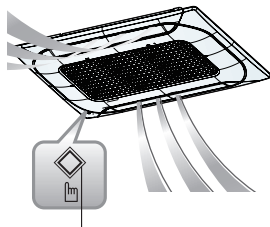
Кнопка включения/выключения

<Серия Art Cool Gallery>



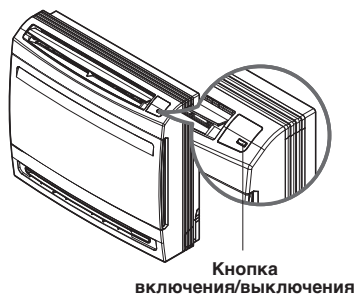
Кнопка
включения/выключения

<Потолочная Кассета – 2-Путь>



Кнопка включения/выключения

<Консоль>



Кнопка
включения/выключения

• Эта функция может быть изменена в зависимости от типа модели.

Функция автоматического перезапуска

Если питание включается после сбоя питания, то режим автоматического перезапуска выполняет процедуру автоматического возврата к предыдущим условиям работы.

Обслуживание и ремонт

Потолочная Кассета – 1-Путь (тип гриля)

⚠ ВНИМАНИЕ!

Прежде чем приступать к обслуживанию, отключите питание всей системы.

Решетка, корпус и пульт дистанционного управления

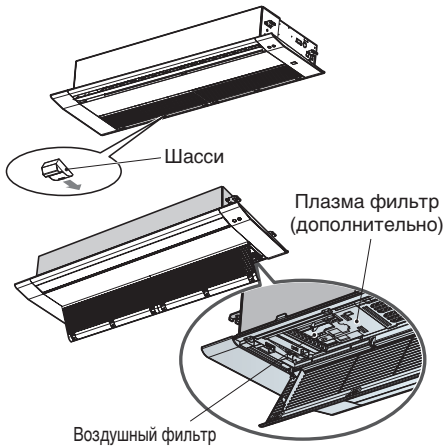
- ❑ Перед началом чистки отключите систему. Чистка производится сухой мягкой тканью. Не пользуйтесь отбеливателями и абразивными материалами.

ПРИМЕЧАНИЕ

Перед чисткой источник питания должен быть отсоединен от внутреннего агрегата.

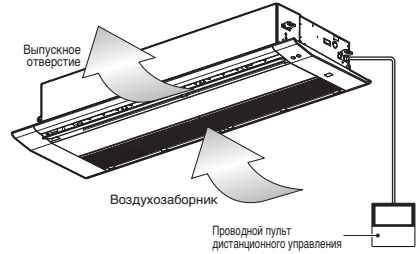
Воздушные фильтры

Необходимо проверять и при необходимости чистить воздушные фильтры за передней решеткой не реже, чем раз в две недели.



Шасси типа ТТ : 6 ЕА шкаф
Шасси типа ТУ : 4 ЕА шкаф

- ❑ Никогда не пользуйтесь:
 - Водой горячее 40 °С. Это может вызвать деформацию и обесцвечивание.
 - Летучими веществами. Они могут повредить поверхности кондиционера.



1. Извлеките воздушные фильтры.

- ❑ Нажав на планку, слегка потяните вперед, чтобы извлечь воздушный фильтр.

⚠ ВНИМАНИЕ!

При извлечении воздушного фильтра не прикасайтесь к металлическим деталям внутреннего агрегата. Это может привести к травме.

2. Извлекайте фильтр плазмы (дополнительно).

- ❑ Вывинтите 2 винта от фильтра плазмы (дополнительно).

3. Соберите с фильтра грязь с помощью пылесоса или промойте его водой.

- ❑ Если грязь полностью не удалась, промойте фильтр в теплой воде с нейтральным детергентом.
- ❑ Горячая вода (более 50 °С) может привести к деформации.

4. После промывки тщательно просушите в тени.

- ❑ Не оставляйте воздушный фильтр под прямым солнечным светом. Не сушите его вблизи огня.

5. Установите фильтр и воздушный фильтр плазмы (дополнительно).

Потолочная Кассета – 1-Путь (тип панели)

⚠ ВНИМАНИЕ!

Прежде чем приступить к обслуживанию, отключите питание всей системы.

Панель, корпус и пульт дистанционного управления

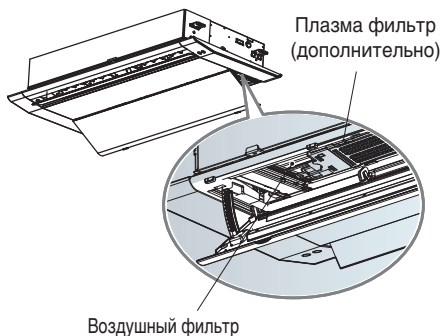
- ❑ Перед началом чистки отключите систему. Чистка производится сухой мягкой тканью. Не пользуйтесь отбеливателями и абразивными материалами.

ПРИМЕЧАНИЕ

Перед чисткой источник питания должен быть отсоединен от внутреннего агрегата.

Воздушные фильтры

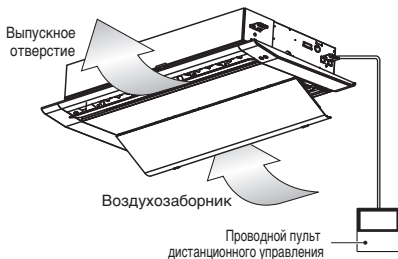
Необходимо проверять и при необходимости чистить воздушные фильтры за передней решеткой не реже, чем раз в две недели.



Шасси типа ТТ : 6 ЕА шкаф

Шасси типа ТУ : 4 ЕА шкаф

- ❑ Никогда не пользуйтесь:
 - Водой горячее 40 °С. Это может вызвать деформацию и обесцвечивание.
 - Летучими веществами. Они могут повредить поверхности кондиционера.



1. Извлеките воздушные фильтры.

- ❑ Нажав на планку, слегка потяните вперед, чтобы извлечь воздушный фильтр.

⚠ ВНИМАНИЕ!

При извлечении воздушного фильтра не прикасайтесь к металлическим деталям внутреннего агрегата. Это может привести к травме.

2. Извлекайте фильтр плазмы (дополнительно).

- ❑ Вывинтите 2 винта от фильтра плазмы (дополнительно).

3. Соберите с фильтра грязь с помощью пылесоса или промойте его водой.

- ❑ Если грязь полностью не удалась, промойте фильтр в теплой воде с нейтральным детергентом.
- ❑ Горячая вода (более 50 °С) может привести к деформации.

4. После промывки тщательно просушите в тени.

- ❑ Не оставляйте воздушный фильтр под прямым солнечным светом. Не сушите его вблизи огня.

5. Установите фильтр и воздушный фильтр плазмы (дополнительно).

Потолочная Кассета – 2-Путь

⚠ ВНИМАНИЕ!

Прежде чем приступать к обслуживанию, отключите питание всей системы.

Решетка, корпус и пульт дистанционного управления

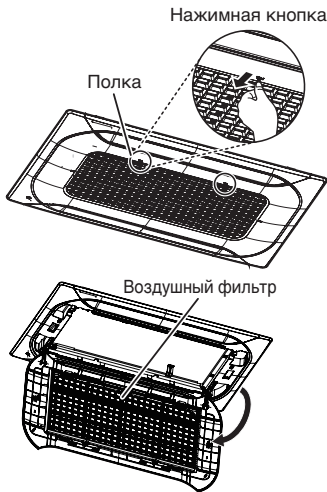
- ❑ Перед началом чистки отключите систему. Чистка производится сухой мягкой тканью. Не пользуйтесь отбеливателями и абразивными материалами.

ПРИМЕЧАНИЕ

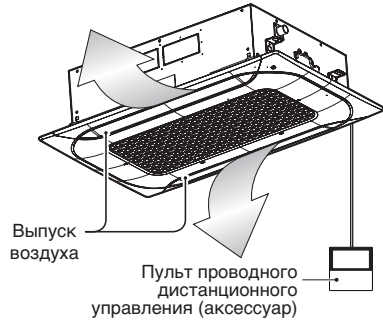
Перед чисткой источник питания должен быть отсоединен от внутреннего агрегата.

Воздушные фильтры

Необходимо проверять и при необходимости чистить воздушные фильтры за передней решеткой не реже, чем раз в две недели.



- Никогда не пользуйтесь:
 - Водой горячее 40 °С. Это может вызвать деформацию и обесцвечивание.
 - Летучими веществами. Они могут повредить поверхности кондиционера.



1. Извлеките воздушные фильтры.

- Нажав на планку, слегка потяните вперед, чтобы извлечь воздушный фильтр.

⚠ ВНИМАНИЕ!

При извлечении воздушного фильтра не прикасайтесь к металлическим деталям внутреннего агрегата. Это может привести к травме.

2. Соберите с фильтра грязь с помощью пылесоса или промойте его водой.

- Если грязь полностью не удалась, промойте фильтр в теплой воде с нейтральным детергентом.
- Горячая вода (более 50 °С) может привести к деформации.

3. После промывки тщательно просушите в тени.

- Не оставляйте воздушный фильтр под прямым солнечным светом. Не сушите его вблизи огня.

4. Установите воздушный фильтр.

Потолочная Кассета – 4-Путь

⚠ ВНИМАНИЕ!

Прежде чем приступать к обслуживанию, отключите питание всей системы.

Решетка, корпус и пульт ДУ

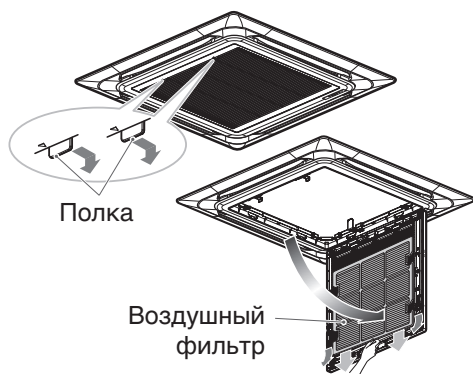
- Перед очисткой выключите систему. Чистка производится сухой мягкой тканью. Не пользуйтесь отбеливателями и абразивными материалами.

ПРИМЕЧАНИЕ

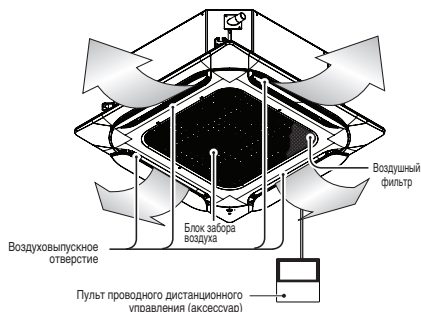
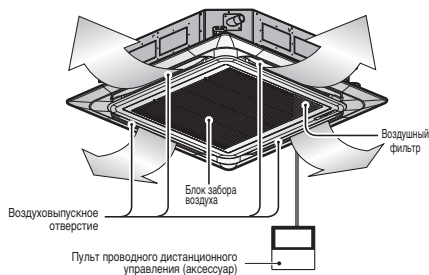
Перед очисткой внутреннего блока его необходимо обесточить.

Воздушные фильтры

Необходимо проверять и при необходимости чистить воздушные фильтры за передней решеткой не реже одного раза в две недели.



- Не используйте:
 - Воду с температурой выше 40 °С. Это может вызвать деформацию и/или обесцвечивание.
 - Летучие вещества. Они могут повредить поверхности кондиционера.



1. Извлеките воздушные фильтры.

- Нажав на планку, слегка потяните вперед, чтобы извлечь воздушный фильтр.

⚠ ВНИМАНИЕ!

При извлечении воздушного фильтра не прикасайтесь к металлическим деталям внутреннего агрегата. Это может привести к травме.

2. Соберите с фильтра грязь с помощью пылесоса или промойте его водой.

- Если грязь полностью не удалась, промойте фильтр в теплой воде с нейтральным детергентом.
- Горячая вода (более 50 °С) может привести к деформации.

3. После промывки тщательно просушите в тени.

- Не оставляйте воздушный фильтр под прямым солнечным светом. Не сушите его вблизи огня.

4. Установите воздушный фильтр.

Потолочная Кассета - Круглый

⚠ ВНИМАНИЕ!

Прежде чем приступать к обслуживанию, отключите питание всей системы.

Решетка, корпус и пульт ДУ

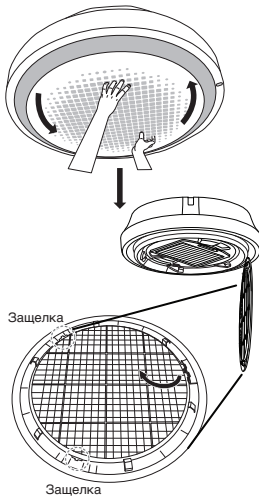
- ❑ Перед очисткой выключите систему. Чистка производится сухой мягкой тканью. Не пользуйтесь отбеливателями и абразивными материалами.

ПРИМЕЧАНИЕ

Перед очисткой внутреннего блока его необходимо обесточить.

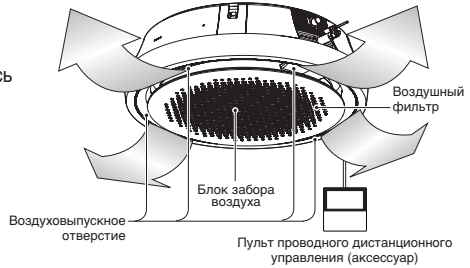
Воздушные фильтры

Необходимо проверять и при необходимости чистить воздушные фильтры за передней решеткой не реже одного раза в две недели.



■ Не используйте:

- Воду с температурой выше 40 °С. Это может вызвать деформацию и/или обесцвечивание.
- Летучие вещества. Они могут повредить поверхности кондиционера.



1. Извлеките воздушные фильтры.

- Нажав на планку, слегка потяните вперед, чтобы извлечь воздушный фильтр.

⚠ ВНИМАНИЕ!

При извлечении воздушного фильтра не прикасайтесь к металлическим деталям внутреннего агрегата. Это может привести к травме.

2. Соберите с фильтра грязь с помощью пылесоса или промойте его водой.

- Если грязь полностью не удалась, промойте фильтр в теплой воде с нейтральным детергентом.
- Горячая вода (более 50 °С) может привести к деформации.

3. После промывки тщательно просушите в тени.

- Не оставляйте воздушный фильтр под прямым солнечным светом. Не сушите его вблизи огня.

4. Установите воздушный фильтр.

потолочный скрытый канал & Блок подачи свежего воздуха

⚠ ВНИМАНИЕ!

Прежде чем приступать к обслуживанию, отключите питание всей системы.

Решетка, корпус и пульт ДУ

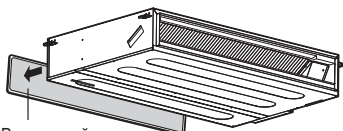
- ❑ Перед очисткой выключите систему. Чистка производится сухой мягкой тканью. Не пользуйтесь отбеливателями и абразивными материалами.

ПРИМЕЧАНИЕ

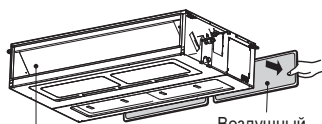
Перед очисткой внутреннего блока его необходимо обесточить.

Воздушный фильтр

Необходимо проверять и при необходимости чистить воздушные фильтры за передней решеткой не реже одного раза в 2 недели.

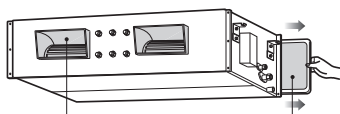


Воздушный
фильтр



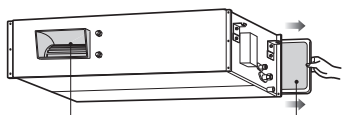
Воздуховыпускное отверстие

Воздушный
фильтр



Воздуховыпускное отверстие

Воздушный
фильтр



Воздуховыпускное отверстие

Воздушный
фильтр

- ❑ Не используйте:

- Воду с температурой выше 40 °С. Это может вызвать деформацию и/или обесцвечивание.
- Летучие вещества. Они могут повредить поверхности кондиционера.



1. Извлеките воздушные фильтры.

- Нажав на планку, слегка потяните вперед, чтобы извлечь воздушный фильтр.

⚠ ВНИМАНИЕ!

При извлечении воздушного фильтра не прикасайтесь к металлическим деталям внутреннего агрегата. Это может привести к травме.

2. Соберите с фильтра грязь с помощью пылесоса или промойте его водой.

- Если грязь полностью не удалась, промойте фильтр в теплой воде с нейтральным детергентом.
- Горячая вода (более 50 °С) может привести к деформации.

3. После промывки тщательно просушите в тени.

- Не оставляйте воздушный фильтр под прямым солнечным светом. Не сушите его вблизи огня.

4. Установите воздушный фильтр.

- Эта функция может быть изменена в зависимости от типа модели.

Напольный скрытый блок

⚠ ВНИМАНИЕ

Прежде чем приступать к обслуживанию, отключите питание всей системы.

Решетка, корпус и пульт дистанционного управления

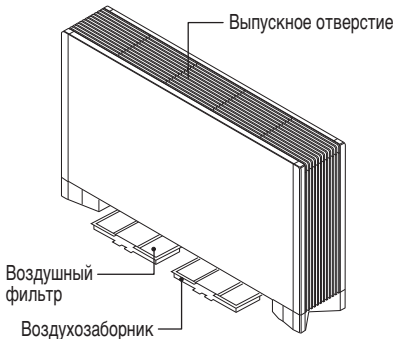
- ❑ Перед началом чистки отключите систему.
Чистка производится сухой мягкой тканью. Не пользуйтесь отбеливателями и абразивными материалами.

ПРИМЕЧАНИЕ

Перед чисткой источник питания должен быть отсоединен от внутреннего агрегата.

Воздушный фильтр

Необходимо проверять и при необходимости чистить воздушные фильтры в нижней части не реже, чем раз в две недели.



- ❑ Никогда не пользуйтесь:
 - Водой температуры выше 40 °С. Может вызвать потерю цвета и деформацию.
 - Летучими веществами. Они могут повредить поверхность кондиционера.



1. Для очистки фильтров используйте пылесос или теплую мыльную воду.
 - Если фильтр сильно загрязнен, промойте его в теплой воде со стиральным порошком.
 - Горячая вода (более 50 °С) может привести к деформации.
2. После промывки тщательно просушите в тени.
3. Установите воздушный фильтр.

Серия Art Cool Gallery

⚠ ВНИМАНИЕ!

Перед обслуживанием устройства отключите питание системы кондиционирования, выключите автоматический выключатель и выньте сетевую вилку из розетки.

Для очистки устройства используйте сухую мягкую ткань. Не пользуйтесь отбеливателями и абразивными материалами.

⚠ ВНИМАНИЕ!

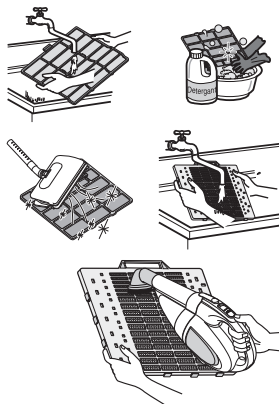
Применение таких веществ категорически запрещено

- Вода горячее 40 °С. Это может привести к деформации и обесцвечиванию.
- Летучие вещества. Они могут повредить поверхность устройства.



Воздушные фильтры

Необходимо проверять и при необходимости чистить воздушные фильтры за передней панелью не реже одного раза в 2 недели. Процедура снятия фильтров показана на схеме для каждой отдельной модели. Очистите фильтр с помощью пылесоса или теплой водой. Если грязь полностью не удалена, промойте фильтр в теплой воде с нейтральным моющим средством. После промывки хорошо просушите фильтры в тени.



Плазменные фильтры

Необходимо проверять и чистить плазменные фильтры, расположенные за воздушными фильтрами, каждые 3 месяца или чаще, при необходимости. Процедура снятия фильтров показана на схеме для каждой отдельной модели. Очистите фильтры с помощью пылесоса. Если фильтр загрязнен, промойте его водой, хорошо просушите его в тени и затем установите обратно.

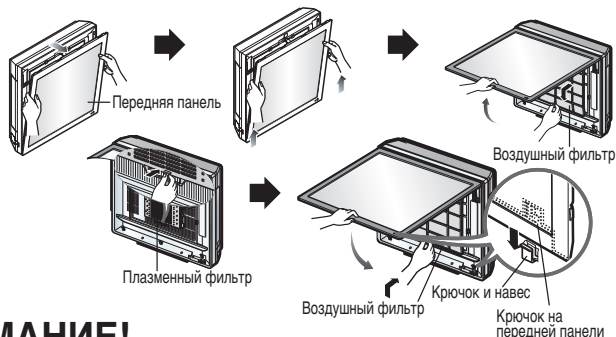
Дезодорирующие фильтры

Снимите дезодорирующие фильтры, находящиеся за воздушным фильтром, и поместите их под прямые солнечные лучи на 2 часа. После этого установите фильтры обратно.

Снятие фильтров

ТИП ART COOL:

Вытяните верхнюю секцию передней панели и поднимите ее вверх. Удерживая переднюю панель, выньте фильтр. Удерживая нажатой кнопку НАЖАТЬ, потяните ручку, чтобы вынуть плазменный фильтр. После очистки хорошо просушите фильтр в тени. После этого в порядке очередности установите плазменный фильтр и обычный фильтр. Зацепите крючок на передней панели за петлю, чтобы закрыть переднюю панель.

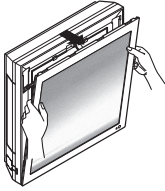


⚠ ВНИМАНИЕ!

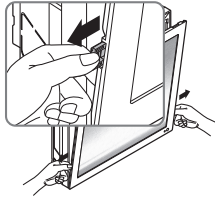
В течение 10 секунд после открытия воздухозаборной решетки не прикасайтесь к плазменному фильтру: существует риск поражения электрическим током.

Замена картинок и фотографий

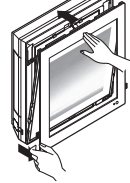
1. Отключите питание и откройте верхнюю часть передней панели.



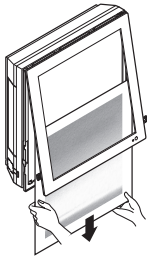
2. Вытяните обе петли на нижней части передней панели, как показано на рисунке ниже.



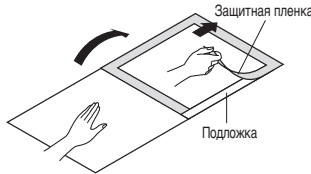
3. Нажмите и закройте верхнюю часть передней панели, а затем потяните нижнюю часть панели вперед, пока она не зафиксируется.



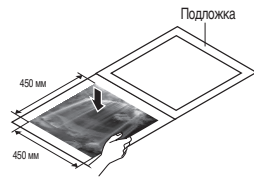
4. Извлеките картинку.



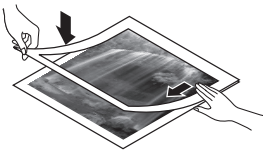
5. Переверните картинку и подложку и снимите защитную пленку, закрепленную на подкладке.



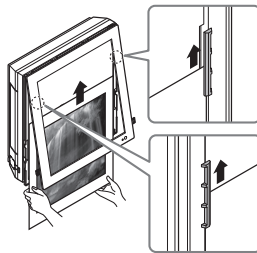
6. Поместите картинку/фотографию между вынутой картинкой и подложкой. (Рекомендуемый размер фотографии/картинки 450 x 450 мм)



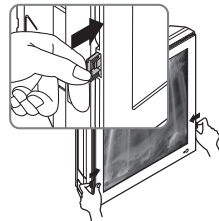
7. Накройте подложку и плотно прижмите ее руками.



8. Вставьте фотографию/рисунок под навесы, как показано на рисунке, и зафиксируйте их. Для закрытия слегка прижмите переднюю панель.

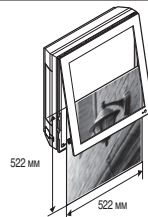


9. Вставьте обе планки нижней части панели внутрь и зафиксируйте ее.



※ Если подкладка не используется, рекомендуется устанавливать фотографию/картинку размером: 522 x 522 мм

При включении кондиционера после замены фильтра и передней панели передняя панель не втягивается.



Перевод инструкции-оригинала

⚠ ВНИМАНИЕ!

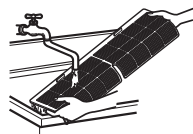
Перед выполнением любого обслуживания отключите систему от сети электропитания. Не используйте:

- Воду с температурой выше 40 °С. Это может вызвать деформацию и/или обесцвечивание.
- Летучие вещества. Они могут повредить поверхности кондиционера



Воздушные фильтры

Необходимо проверять и при необходимости чистить воздушные фильтры за передней решеткой не реже одного раза в 2 недели. Процедура снятия фильтров показана на схеме для каждой отдельной модели. Очистите фильтр с помощью пылесоса или теплой водой. Если грязь полностью не удалена, промойте фильтр в теплой воде с нейтральным моющим средством. После промывки хорошо просушите фильтры в тени.



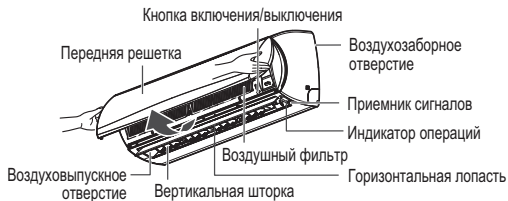
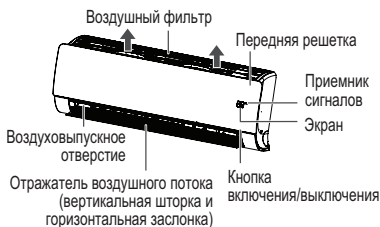
Очистка воздушного фильтра

Очищайте воздушный фильтр каждые 2 недели или чаще, при необходимости.

1. Выключите питание и отключите от сети кабель питания.
2. 5~24 kBTu/h : Держитесь за ручку воздушного фильтра, немного приподнимите его.
30~36 kBTu/h : Откройте переднюю панель, как показано на рисунке. Для снятия воздушного фильтра осторожно

5~24 kBTu/h

30~36 kBTu/h

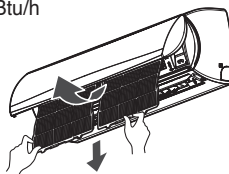
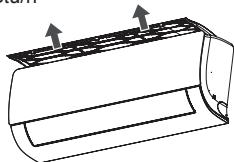


* Эта функция может быть изменена в зависимости от типа модели

3. 5~24 kBTu/h : Удерживая ручку фильтра, слегка приподнимите его и извлеките из устройства.
30~36 kBTu/h : Для снятия воздушного фильтра осторожно нажмите на защелку фильтра, легко потянув их вперед.

5~24 kBTu/h

30~36 kBTu/h



* Эта функция может быть изменена в зависимости от типа модели.

4. Очистите фильтр с помощью пылесоса или теплой водой.
- Если грязь удаляется с трудом, промойте фильтр в теплой воде с моющим средством.
5. Просушите фильтр в тени.

ПРИМЕЧАНИЕ

Воздушный фильтр может сломаться при изгибе.

Напольно потолочный**⚠ ВНИМАНИЕ!**

Прежде чем приступать к обслуживанию, отключите питание всей системы.

Решетка, корпус и пульт ДУ

- Перед очисткой выключите систему кондиционирования.
Чистка производится сухой мягкой тканью.
Не пользуйтесь отбеливателями и абразивными материалами.

**ПРИМЕЧАНИЕ**

Перед очисткой внутреннего блока его необходимо обесточить.

- Не используйте:
 - Воду температурой выше 40 °С. Это может привести к деформации или обесцвечиванию.
 - Летучие вещества
Они могут повредить поверхности кондиционера.

ВОЗДУШНЫЕ ФИЛЬТРЫ

Необходимо проверять и при необходимости чистить воздушные фильтры за передней панелью не реже одного раза в 2 недели.

1. Поднимите переднюю панель и слегка потяните щиток фильтра вперед, чтобы снять фильтр.
2. Очистите фильтр с помощью пылесоса или теплой мыльной воды.
 - Если грязь не удаляется, промойте фильтр в теплой воде с чистящим средством.
 - При использовании горячей воды (40 °С и выше) может произойти деформация фильтра.
3. После промывки тщательно просушите в тени.
4. Установите воздушный фильтр.



Консоль

⚠ ВНИМАНИЕ!

Перед обслуживанием устройства отключите питание системы, выключите размыкатель и выньте сетевую вилку из розетки.

Чистка панели и фильтров

Для очистки устройства используйте сухую мягкую ткань. Не пользуйтесь отбеливателями и абразивными материалами.

⚠ ВНИМАНИЕ!

Применение таких веществ категорически запрещено

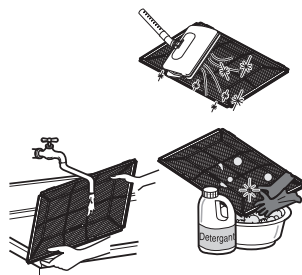
- Вода с температурой выше 40 °С. Это может привести к деформации или обесцвечиванию.
- Летучие вещества. Они могут повредить поверхность устройства.

Воздушные фильтры

Необходимо проверять и при необходимости чистить воздушные фильтры за передней панелью/решеткой не реже одного раза в 2 недели. Процедура снятия фильтров показана на рисунке ниже. Очистите фильтр с помощью пылесоса или теплой водой.

Если грязь полностью не удалена, промойте фильтр в теплой воде с нейтральным моющим средством.

После промывки хорошо просушите фильтры в тени и снова их установите.



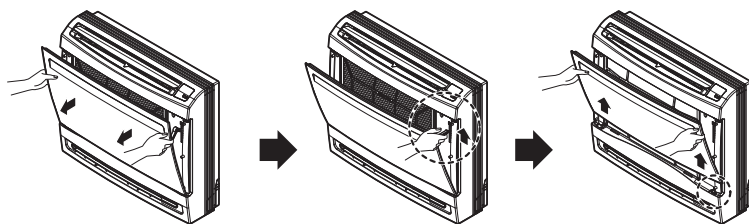
Противоаллергенный фильтр

Снимите противоаллергический фильтр, находящийся за воздушным фильтром, и поместите его под прямые солнечные лучи на 2 часа.

После этого установите фильтры обратно.

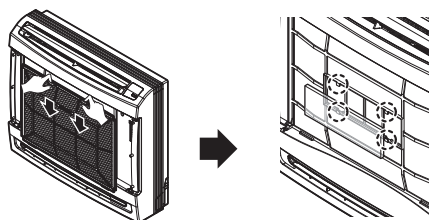
Снятие решетки

1. Откройте переднюю решетку, потянув за нее.
2. Затем извлеките соединение решетки из желобка на передней панели.
3. После этого извлеките 2 петли решетки из желобков на передней панели.



Снятие фильтров

1. Для снятия воздушного фильтра осторожно нажмите на защелку фильтра.
2. Придерживая ручки на рамке, снимите 4 зажима.



Если кондиционер долго не будет использоваться

Если не планируется использование в течение долгого времени.

- 1** Включите кондиционер на 2—3 часа со следующими установками.
 - Режим работы: режим вентилятора.
 - Это позволит просушить внутренние механизмы.

- 2** Отключите автоматический выключатель.

⚠ ВНИМАНИЕ!

Если кондиционер долго не будет использоваться, отключите автоматический выключатель. Скопившаяся грязь может привести к возгоранию.

Полезная информация

Воздушные фильтры и экономия электроэнергии. Если воздушный фильтр забит пылью, то мощность охлаждения будет падать и 6 % электроэнергии, потребляемой кондиционером, будет расходоваться впустую.

Если планируется дальнейшее использование кондиционера.

- 1** Очистите воздушный фильтр и снова установите его во внутренний агрегат.

- 2** Убедитесь, что воздухозаборное и выпускное отверстия внутреннего/внешнего агрегата не заблокированы.

- 3** Проверьте правильность заземления. Оно может быть подключено со стороны внутреннего агрегата.

Советы по эксплуатации

Не переохлаждайте помещение.

Это вредно для здоровья и влечет перерасход электроэнергии.

Убедитесь, что двери и окна плотно закрыты.

Старайтесь не открывать двери и окна, чтобы не выпускать холодный воздух из помещения.

Держите закрытыми жалюзи или занавески.

Во время работы кондиционера не допускайте попадания в помещение прямого солнечного света.

Регулярно чистите воздушный фильтр.

Засорение фильтра приводит к снижению интенсивности воздушного потока и снижает эффект охлаждения и осушения. Производите чистку как минимум раз в две недели.

Поддерживайте во всем помещении однородную температуру.

Настройте направление воздушного потока по вертикали и по горизонтали таким образом, чтобы обеспечить однородную температуру в помещении.

Время от времени проветривайте комнату.

Поскольку окна постоянно закрыты, рекомендуется время от времени их открывать.

Прежде чем позвонить в сервисный центр...



Советы по устранению неисправностей. Экономьте время и деньги!

Прежде чем обратиться в сервисный центр, проверьте следующие моменты. Если неисправность устранить не удалось, обратитесь к своему поставщику.

<p>Кондиционер не работает.</p>	<p>В помещении появился необычный запах.</p>	<p>Вам кажется, что из кондиционера происходит утечка конденсата.</p>	<p>Кондиционер не включается примерно 3 минуты после перезапуска.</p>
<ul style="list-style-type: none"> • Нет ли ошибки в работе таймера? • Возможно ли, что сгорел предохранитель или сработал автоматический выключатель? 	<ul style="list-style-type: none"> • Проверьте, не являются ли его источником отсыревшие стены, ковер, мебель или одежда, находящиеся в комнате. 	<ul style="list-style-type: none"> • Конденсат возникает в результате охлаждения теплого воздуха в помещении. 	<ul style="list-style-type: none"> • Это результат срабатывания защитного механизма. • Подождите три минуты, и кондиционер заработает.
<p>Не происходит эффективного охлаждения или нагревания. Кондиционер</p>	<p>сильно шумит.</p>	<p>Слышится хруст.</p>	<p>На дисплее пульта дистанционного управления либо тусклое изображение, либо вообще ничего нет.</p>
<ul style="list-style-type: none"> • Не загрязнился ли воздушный фильтр? См. инструкции по чистке фильтра. • Возможно, в помещении было очень жарко при первом включении кондиционера. Немного подождите. • Температура была задана правильно? • Возможно ли, что воздухозаборное или выпускное отверстие засорилось? 	<ul style="list-style-type: none"> • Шум напоминает журчание воды. – Этот звук издает фреон, циркулирующий внутри агрегата. • Звук напоминает воздух, выпускаемый в атмосферу. – Такой звук является результатом осушения воды внутри агрегата. 	<ul style="list-style-type: none"> • Такой звук издают передняя панель и другие детали при расширении и сжатии из-за изменений температуры. 	<ul style="list-style-type: none"> • Разрядились батареи? • Возможно, батареи вставлены наоборот (перепутаны + и -)?

ПРИМЕЧАНИЕ

- **ВОДОСТОЙКОСТЬ:** Внешняя сторона прибора ВОДОСТОЙКАЯ. Внутренняя сторона не имеет защиты от попадания воды и не должна находиться снаружи во избежание ее попадания.
- Некоторые функции могут не поддерживаться, в зависимости от модели.

